

>> patrimoine, archéologie et arts

Communication
Audiovisuel
Images de synthèse 3D
Multimédia
Muséographie
Exposition





PRÉSENTATION

La société de production	page 3
Les documentaires TV	page 4
Les images de synthèse 3D	page 7
Les films muséographiques	page 9
Les DVD	page 11
Les films institutionnels	page 13
Les expositions	page 14
Les prestations et moyens techniques	page 16
Notre réalisateur/responsable de projet : Marc Azéma	page 18

Contact :

Sarl Passé Simple - 15, avenue des Treilles - 11120 Saint Marcel sur Aude
Tel : 06 85 06 84 25 - Fax : 04 68 42 43 93 – Email : contact@passesimple.net
Siret : 451 190 185 00012 / A.P.E : 921B
Site : <http://www.passesimple.net>

Marc Azéma
Auteur - réalisateur, docteur en Préhistoire
Tel : 04 67 41 46 49 – 06 73 86 25 37
Email : marc.azema@passesimple.net



La société de production spécialisée dans la communication culturelle

Passé Simple réalise des documentaires, des films muséographiques, pédagogiques et institutionnels, des expositions et des produits multimédia (sites internet, DVD...). Elle peut ainsi vous conseiller dans tous vos projets de communication culturelle.

Spécialisée dans la valorisation du patrimoine et de l'archéologie, cette société languedocienne bénéficie du savoir-faire de techniciens audiovisuels, d'infographistes spécialisés dans la conception d'images de synthèse 3D et du conseil scientifique d'archéologues et historiens renommés comme Jean Guilaine (professeur au Collège de France), Jean Clottes (Conservateur général du patrimoine) ou Jean-Pierre Corteggiani (égyptologue à l'IFAO). Son réalisateur attitré, Marc Azéma, est aussi docteur en préhistoire, spécialiste de l'art rupestre.

Grâce à ses compétences multiples, Passé Simple collabore régulièrement avec des organismes et des institutions comme le Collège de France, les Ministères (Culture, Jeunesse et Sports...), les Drac (Corse, Midi-Pyrénées...), les Régions (Collectivité Territoriale Corse, Midi-Pyrénées, Languedoc-Roussillon...), les Conseils Généraux (Aude, Ariège...), les Villes (Montpellier, Narbonne...), les Universités (Toulouse le Mirail, Corte...), le CNRS et le CNRS Images, le Centre de Recherche et d'Etudes de l'Art Rupestre, les Ecoles d'Architecture (Clermont-Ferrand...), les Musées (Parc de la Préhistoire de Tarascon-sur-Ariège, Amphoralis...)...



Les documentaires TV

Passé Simple produit des documentaires (6 mn, 13 mn, 26 mn, 52 mn, 90 mn...), sur tous supports vidéo (DV, DVcam, HDV, Bétacam, Bétacam SP, BétaSX, Bétacam numérique...).

Ces films sont destinés avant tout à la télévision (France 3, France 5, Odyssée, KTO, Escales, Télévision Suisse Romande...), aux musées (Parc de la Préhistoire de l'Ariège, Amphoralis...) ou à l'éducation nationale.

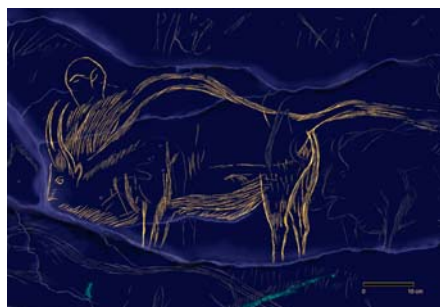
Lorsque le contenu le permet, le film est édité (VHS, DVD ou cédérom) et diffusé sur les réseaux dédiés : librairies, vidéothèques, grande distribution, offices de tourisme, musées, CNRS Images, CNDP, CRDP...

Les principaux films de Passé Simple traitent de la culture au sens large, du patrimoine et de l'archéologie mais ils peuvent aborder aussi d'autres domaines : nature, ethnologie, sports... Le réalisateur de Passé Simple, Marc Azéma, bénéficie d'une double compétence (technique et scientifique) permettant d'aborder ces différents domaines.

Principaux documentaires

- **« Marsoulas, la grotte oubliée »** (fin 2006 - coproduction avec France 3 / Région Midi-Pyrénées / CNC / CNRS Images / Centre Emile Cartailhac / Parc de la Préhistoire de l'Ariège)

Ce film aborde le travail d'une équipe de scientifiques chargés de relever des images vieilles de 15 000 ans dans une grotte mythique des Pyrénées. C'est l'occasion de voir naître sur les parois, par le biais des images de synthèse 3D, les bisons et chevaux dessinés par nos ancêtres Cro Magnon...



- « **Shillourokambos, au berceau d'Aphrodite** » (printemps 2006 - coproduction avec CNRS Images / Collège de France)

Ce film à caractère scientifique suit les fouilles archéologiques conduites par Jean Guilaine, professeur au Collège de France, à Chypre de 2002 à 2004. On y découvre notamment les premiers habitats préhistoriques de l'île et les plus anciennes traces de domestication du chat... Ce film, complété de nombreux bonus, sera diffusé dans un premier temps sous forme de DVD.



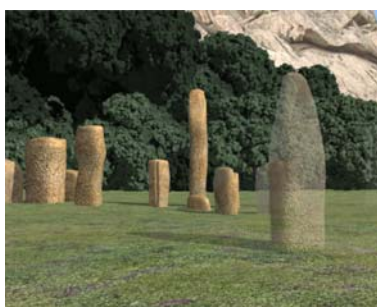
- « **Via Domitia, le Voyage d'Adrien** » (été 2006 - coproduction avec Sprint Vidéo Production / Région Languedoc Roussillon).

Scindé en trois épisodes de 26 mn, ce film suit les traces de l'esprit d'un jeune romain sur la Voie Domitienne, depuis le Rhône jusqu'au Pyrénées. Ce documentaire, prétexte à présenter les principaux monuments de la Région Languedoc-Roussillon et à en reconstituer certains en images de synthèse 3D (pont d'Ambrussum...), a une double vocation touristique et pédagogique évidente.



- « **Aux origines de la Corse** » (octobre 2005 - coproduction avec France 3 Corse / ISI Production / Collectivité Territoriale Corse).

Ce documentaire présente 10 000 ans de préhistoire de la Corse et intègre de nombreuses séquences en images de synthèse 3D (dolmen, alignements de menhirs, castelli...).



- **« Le sentier de la guerre »** (fin 2006 - coproduction avec Compagnie Taxi Brousse / France 5).
Ce film adapte à l'écran le livre de Jean Guilaine, « Le sentier de la guerre » (Ed. Seuil), traitant des origines préhistoriques de la violence, de l'émergence des premiers conflits humains.
- **« Au fil de la soie »** (fin 2006)
Ce documentaire attachant aborde le travail de la soie dans les Cévennes au XIXème siècle et la condition des femmes qui oeuvraient dans les usines.
- **« R.L. Stevenson, voyage avec un âne »** (2006 / 2007)
Ce documentaire suit le grand écrivain (voix-off) à travers les Cévennes à la fin du XIXème siècle, quelques années avant qu'il écrive « L'île au trésor »....

Autres documentaires réalisés par Marc Azéma

- **« Une maison romaine à Narbonne »** (1997 - coproduction avec France 3 Sud / Sprint Vidéo Production / Région Languedoc Roussillon / Ville de Narbonne).
Ce film présente les fouilles 1996 de la Maison gallo-romaine du Clos de la Lombarde (Narbonne), le prélèvement et la restauration des peintures murales exceptionnelles et une reconstitution 3D de cette maison avec les peintures en place par le biais du virtuel. Ce film a été diffusé en télévision, en cassettes VHS et dans le milieu scolaire où il sert de support de cours.



- **« L'enfer retrouvé »** (2002 - coproduction avec Sprint Vidéo Production / Région Languedoc Roussillon / Ville de Narbonne).
Ce film relate l'histoire et les travaux de restauration du Grand Retable de Narbonne. Il a obtenu le prix du meilleur film pour son apport scientifique à ICRONOS, Festival International du Film Archéologique de Bordeaux (2002).
- **« Amphoralis, le secret des potiers gallo-romains »** (2000 - coproduction avec Sprint Vidéo Production / Région Languedoc Roussillon / Conseil Général de l'Aude, musée d'Amphoralis).
Ce documentaire a obtenu les prix du jury et du public au Festival International de Nyon en Suisse (mars 1999). Il a été sélectionné à AGON, Festival International du Film Archéologique d'Athènes (juin 2000), et ICRONOS, Festival International du Film Archéologique de Bordeaux (octobre 2000).



Les images de synthèse 3D

Avec les documentaires, les images de synthèse 3D représentent le fer-de-lance de Passé Simple. Le savoir faire mis en œuvre en la matière est le fruit de plus de dix années d'expérience de l'équipe d'infographistes.

Cette technologie permet de reconstituer des monuments du passé : dolmens et temples antiques de Corse, maison gallo-romaine, habitats néolithiques de Chypre, peintures préhistoriques... Elle sert aussi à visualiser des projets d'architecture ou des prototypes.

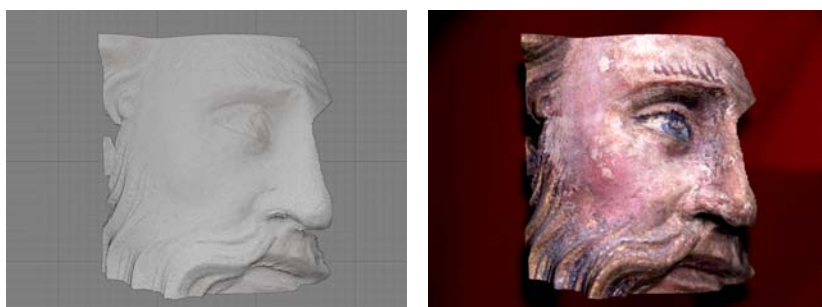
Passé Simple intègre le plus souvent ces images spectaculaires dans ses documentaires afin de favoriser la compréhension du spectateur. Passé Simple a réalisé notamment la visite virtuelle d'« Une Maison Romaine à Narbonne », diffusée en 2004 dans le cadre de l'émission « Des Racines et des Ailes » (France 3).

Passé Simple applique deux formes d'imagerie à l'archéologie et au patrimoine : le « clonage » 3D et la reconstitution 3D.

➤ LE « CLONAGE » 3D

On reproduit une réalité physique (objet, site, paysage) à l'identique en utilisant des outils de type scanner laser 3D. On reste fidèle à la réalité. Cette technique de relevé tridimensionnel est surtout utilisée en métrologie, en prototypage, en architecture et en archéologie.

Le grand public ou les enseignants peuvent en bénéficier pour accéder à des monuments inaccessibles, par exemple la grotte Lascaux ou Chauvet. Cette visualisation peut s'effectuer via un support audio-visuel (DVD, TV etc) ou internet (base de données etc), sous forme animée ou interactive (immersion 3D).



Numérisation 3D : fragments de sculpture du Grand Retable gothique de Narbonne

➤ LA RECONSTITUTION 3D

On ne se contente pas de reproduire une réalité physique, on la complète en matérialisant les parties disparues d'un monument, d'un objet ou d'un paysage.

L'utilisation en archéologie est évidente : ce type d'image permet de simuler, de visualiser des hypothèses de recherche, d'après les données de fouilles notamment. La reconstitution 3D occupe une place de plus en plus importante dans les publications, documentaires ou cédéroms destinés aux scolaires et au grand public.



La Maison à Portiques du Clos de la Lombarde à Narbonne



Quelques monuments antiques et néolithiques de Corse



Le pont gallo-romain d'Ambrussum (Gard)



L'un des premiers habitats préhistoriques de Chypre



Les films muséographiques

Passé Simple réalise des films documentaires destinés aux musées, offices de tourisme, etc... Ces films à vocation pédagogique ou touristique sont diffusés dans des bornes (interactives ou non), dans des salles de projection ou sur d'autres supports (VHS, DVD, internet...)

- **« Visite d'une mine »** (2002 – Conseil Général de l'Aude)
Présentation d'une journée de travail dans les galeries de la mine d'or de Salsigne (aujourd'hui immergée), ce film sera diffusée sur une borne interactive dans le cadre du futur musée des mines de Lastours (Aude).



- **« Histoire d'une ville »** (2001 - Musée d'Histoire de la Ville de Montpellier)
Ce film d'animation relate la formation du centre historique de Montpellier, l'Ecusson, des origines au XVème siècle.
- **« Egypte, vision d'éternité »** (2001 - Musée de l'Ephèbe / New-Ton / Sprint Vidéo Production)
Cette vidéocassette, produite à l'occasion de l'exposition du même nom, représente le complément parfait du catalogue et une initiation aux religions de l'Egypte pharaonique (participation de l'égyptologue Jean-Pierre Corteggiani).



- « **Amphoralis** » (2000 - Musée d'Amphoralis / Sprint Vidéo Production)
Ce montage interactif est diffusé dans la salle de projection du musée Amphoralis à Sallèles d'Aude. Il intègre plusieurs films évoquant les fouilles de ce site et la reconstitution d'un four gallo-romain à l'identique.



- « **De l'eau et des hommes** » (2000 - Musée de Préhistoire de Narbonne / Sprint Vidéo Production)
Ce film est diffusé dans la salle de projection du musée. Ecrit par Jean Guilaine, il évoque les origines du Pays Narbonnais, depuis la Préhistoire jusqu'à nos jours.
- « **Visite virtuelle de la Maison gallo-romaine du Clos de la Lombarde** » (1997 – Musée archéologique de Narbonne/ Sprint Vidéo Production)
Cette séquence d'animation est diffusée (borne vidéo) à l'entrée de la salle du musée présentant la collection de peintures murales découvertes sur le site.



Passé Simple produit des DVD vidéo, destinés aux lecteurs DVD, aux ordinateurs multimédia ou aux bornes vidéo (salons, musées etc..), à l'édition grand public, au marché institutionnel ou au milieu scolaire.

Ces DVD sont interactifs (chapitrage, bonus, making-off...) ou non et/ou associés à une plage Rom (fiches texte, liens internet...) lisible exclusivement sur ordinateur.

DVD interactifs (institutionnel)

- « **Aménagement des berges du Vidourle** » (2005 – Agence Chirippo / Syndicat mixte du Vidourle).
Ce DVD interactif permet d'accéder aux différentes phases du chantier d'aménagement des berges du Vidourle qui s'est déroulé en 2005 (printemps/été).



DVD interactifs (documentaire)

- « **Shillourokambos, au berceau d'Aphrodite** » (printemps 2006 - coproduction avec CNRS Images / Collège de France)
Ce DVD présente de manière interactive les trois campagnes de fouilles conduites par Jean Guilaine à Chypre de 2002 à 2004.
- « **Via Domitia, le Voyage d'Adrien** » (été 2006 - coproduction avec Sprint Vidéo Production / Région Languedoc Roussillon).
Destiné au grand public et au milieu scolaire, ce DVD présente en détails l'un des joyaux du patrimoine de la région Languedoc-Roussillon : la Voie Domitienne. Le spectateur visionne les trois films dans leur intégralité ou de manière interactive, en accédant directement à des extraits (sites, villes ou sections) à partir d'une carte interactive : en cliquant par exemple sur Ambrussum ou Nîmes...

**EXEMPLE
DU DVD VIA DOMITIA**



Sommaire

- Les films
- La carte interactive
- Les monuments 3D
- Compléments

- Episode 1 : Beaucaire/ Ambrussum
 - Le film
 - Les chapitres
- Episode 2 : Montpellier/Ensérune
 - Le film
 - Les chapitres
- Episode 3 : Narbonne/Panissars



- Compléments**
- Historique de la Voie Domitienne
 - Bibliographie
 - Liens internet



Les films institutionnels

Passé Simple produit des films institutionnels et des films d'entreprise :

- films carte de visite et spot publicitaire destinés à la télévision ou à des salons,
- présentation de la société, de l'institution, d'une activité ou d'un produit,
- archivage : suivi de chantier (bâtiment, restauration de monuments, fouilles...)

Ces films sont diffusables sur tous supports (DVD, cédérom, internet, borne vidéo...).

Exemples d'archivage vidéo (tournage + montage)

- **Aménagement des berges du Vidourle** (2005 – Chirippo / Syndicat mixte du Vidourle).

Archivage (20 jours espacés sur 4 mois) des différentes phases du chantier d'aménagement des berges du Vidourle. Le film a bénéficié d'une édition DVD.



- **Mine d'or de Salsigne** (2002 – Conseil Général de l'Aude)

Archivage des dernières journées de travail dans les galeries de la mine d'or de Salsigne (aujourd'hui immergée).



- **Fouilles archéologiques de Shillourokambos** (2002 à 2004 - Collège de France)
Archivage de trois campagnes de fouilles (3 fois 15 jours, de 2002 à 2004) dirigées par l'archéologue Jean Guilaine, professeur au Collège de France, à Chypre.



Les expositions

Passé Simple conçoit et fabrique des expositions. Temporaires ou fixes, elles permettent de vulgariser des travaux scientifiques (fouilles, restauration de monument...), de présenter les travaux d'un artiste (E.P. Jacobs...) ou le patrimoine d'un pays (Chypre...). une période de l'Histoire ou un domaine de l'archéologie (art rupestre). Elles complètent parfois la sortie d'un film documentaire.

La grande originalité de Passé Simple réside dans le fait que cette société peut produire tous les types de contenu (textes, illustrations, vidéo, images de synthèse 3D, BD, fac-similés...) et élaborer une scénographie adéquate et véritablement multimédia, en parfait accord avec les besoins du visiteur.

- « **Origines et avensirs de la Bande Dessinée** » (2005 - Festival International de la Bande Dessinée d'Angoulême)
Cette exposition relate les origines préhistoriques de la BD en s'appuyant sur les recherches conduites par Marc Azéma. Elle est en cours d'extension.



- « **Blake et Mortimer à Paris** » (2003 - Festival International de la Bande Dessinée d'Angoulême / Musée de l'Homme)
Réalisation du film 3D pour la partie égyptienne de l'exposition au Musée de l'Homme (2003-2004)

- « **Blake et Mortimer à Montpellier. Le Mystère de la Grande Pyramide** » (Ville de Montpellier - Carré Sainte Anne à Montpellier, hiver 2005-2006)
Conçu en collaboration avec les éditions Dargaud, la Fondation Edgar P. Jacobs, la Communauté Wallonie-Bruxelles et le Festival International de la Bande Dessinée d'Angoulême, cette exposition met en parallèle l'œuvre d'une des maîtres de la bande dessinée, Edgar P. Jacobs, une reconstitution en images de synthèse de la Chambre d'Horus et les recherches actuelles en égyptologie.
Une pyramide de 5 mètre de haut (sas d'immersion virtuelle), une centaine de panneaux et fac-similés, des bornes vidéo, relief et dessin animé constituent les points forts de la scénographie.



site officiel de l'exposition : <http://www.passesimple.net/expo-blake-et-mortimer/index.html>

- « **L'art rupestre dans le monde** » (en préparation)
En collaboration avec Jean Clottes, spécialiste mondial de l'art rupestre...
- « **Chypre, au berceau d'Aphrodite, de la Préhistoire à l'Antiquité** » (en préparation)
En collaboration avec Jean Guilaine, professeur au Collège de France...



Les prestations et moyens techniques

I - Produits et compétences

Films

Produits :

- Films corporate, produit
- Films interactifs pour vidéoconférence
- Films de formation (interactif ou non)
- Films suivi de chantiers
- Films suivi de chantiers de fouilles
- Films compte-rendu de congrès et conférences
- Films muséographiques et culturels
- Films scientifiques
- Films documentaires pour l'édition DVD ou la TV
- Clips musicaux et films concerts
- Spots TV et cinéma

Compétences :

- Conseil
- Story-board et écriture de scénario
- Tournage broadcast (reportage, plateau etc...)
- Effets spéciaux et compositing
- Images de synthèse
- Enregistrement son et conception musicale
- Montage (tous supports)
- Développement de DVD interactif

Multimédia

Produits :

- Site Internet
- Flashmovie
- Bornes interactives
- Cédéroms et DVDroms

Compétences :

- Conseil et formation
- Création graphique
- Programmation html, flash...
- Développement cédéroms et DVDroms...
- Duplications tous supports

Expositions

Produits :

- Exposition fixe
- Exposition itinérante
- Evènementiel

Compétences :

- Conseil
- Rédaction
- Scénographie et conception graphique
- Fabrication

II - Moyens techniques

Tournage vidéo :

- Caméra Sony DVcam
- Caméra Sony HDV (Haute Définition)
- Trépied Vinten
- Handycam (stedycam)
- Micros d'ambiance et H.F.
- Valise d'éclairage et gélâtines

Montage et compositing vidéo :

- Station de montage Avid DV Xpress
- Station de montage Adobe Première
- Adobe After Effects

Imagerie 2D et 3D (partenaires) :

- Photoshop
- Lightwave 3D

Animation flash et internet (partenaires) :

- Flash et Dreamwaver



MARC AZÉMA réalisateur et préhistorien

Marc Azéma

Résidence Le Cérés – 30 avenue Henri Mares - 34090 Montpellier

Tel : 04 67 41 46 49 / 06 73 86 25 37

Email : marc.azema@wanadoo.fr - Site : <http://perso.wanadoo.fr/marc.azema/>

Marc Azéma réalise des documentaires depuis 1995. Sa double formation en Histoire de l'Art/Archéologie (Aix-Marseille I) et Cinéma (Paris I) lui a permis de réaliser une dizaine de documentaires consacrés au patrimoine et à l'archéologie, diffusés sur les chaînes de TV (France 3, Télévision Suisse Romande, Odyssée...) et primés dans les festivals.

Son documentaire " *L'enfer retrouvé* " a obtenu en octobre 2002 le prix du " Meilleur film pour son apport scientifique " au Festival International du Film Archéologique de Bordeaux (ICRONOS).

En tant qu'archéologue, il est titulaire d'un Doctorat de Préhistoire (l'animation dans l'art pariétal). Chercheur associé à l'U.M.R. 5608 du CNRS (Toulouse) et au Centre de Recherche et d'Etude de l'Art Rupestre Emile Cartailhac, il fait partie de l'équipe scientifique qui étudie la grotte Chauvet en Ardèche.

Principales réalisations (extraits vidéo visibles sur son site Internet)

Documentaires télévision :

- « Marsoulas, la grotte oubliée » (France 3, 2006, en production)
- « Blake et Mortimer et les mystères de la grande pyramide » (2006, en production)
- « Le sentier de la guerre » (en production)
- « Chypre, au berceau d'Aphrodite » (CNRS Images, 2006, en production)
- « Via Domitia, le voyage d'Hadrien » (2006, en production)
- « Aux origines de la Corse » (France 3, octobre 2005)
- « L'enfer retrouvé » (2002, 52 mn) : prix du meilleur film pour son apport scientifique à ICRONOS, Festival International du Film Archéologique de Bordeaux (octobre 2002). Diffusé sur KTO...
- « Le Canal du Midi » (1999, 52 mn) : diffusé sur Odyssée, TSR...
- « Une maison romaine à Narbonne » (France 3, 1996, 26 mn) : primé meilleur documentaire patrimoine aux Rencontres Thématiques Audiovisuelles Européennes de Narbonne (octobre 1999)

- « Amphoralis, le secret des potiers gallo-romains » (2000, 26 mn) : prix du jury et du public au Festival International de Nyon en Suisse (mars 1999), sélectionné au Festival International du Film Archéologique d'Athènes (juin 2000), et ICRONOS, Festival International du Film Archéologique de Bordeaux (octobre 2000).

Films muséographiques :

- « Egypte, vision d'éternité » (26 mn) : vidéocassette produite pour l'exposition du même nom (avec la participation de l'égyptologue Jean-Pierre Corteggiani)
- « De l'eau et des Hommes », vidéo projetée au Musée de Préhistoire de Narbonne (écrit par Jean Guilaine, professeur au Collège de France)
- « Histoire d'une ville » (Musée d'Histoire de la Ville de Montpellier)

Expositions

- « Blake et Mortimer à Montpellier. Le mystère de la Grande Pyramide » (Carré Sainte Anne à Montpellier, hiver 2005-2006)
- « Origines et avens de la Bande Dessinée » : exposition pour le Festival International de la Bande Dessinée d'Angoulême (janvier 2005)
- « Blake et Mortimer à Paris » : réalisation du film 3D pour la partie égyptienne de l'exposition au Musée de l'Homme (2003-2004)
- « L'art rupestre dans le monde » (en production)

Références scientifiques

Travaux :

Depuis 2001 : membre de l'équipe scientifique chargée d'étudier la grotte Chauvet en Ardèche (direction scientifique : Jean Clottes, Jean-Michel Geneste)

2003 : soutenance du doctorat Préhistoire : « La représentation du mouvement dans l'art pariétal paléolithique de la France. Approche éthologique du bestiaire » (Université de Provence)

Depuis 2002 : participation et archivage vidéo des fouilles de Jean Guilaine à Chypre

1995-1999 : Étude et relevé de la grotte d'Ebbou en Ardèche (direction : Philippe Novel)

Livres :

Clottes J. et Azéma M., 2005, *Les félins de la grotte Chauvet*, Seuil.

Gély B. et Azéma M., 2005, *Les mammoths de la grotte Chauvet*, Seuil.

Articles :

Azéma M., 2006. *La représentation du mouvement au Paléolithique supérieur. Apport du comparatisme éthographique à l'interprétation de l'art pariétal* (à paraître).

Azéma M., 2005. La décomposition du mouvement dans l'art paléolithique. *International Newsletter on Rock Art*, n° 43, p. 14-21.

Azéma M., 2005. Et si... les hommes préhistoriques avaient inventé le dessin animé et la bande dessinée ? *Préhistoire, Art et Sociétés*, tome LIX, p. 55-69.

Azéma M., 2005. *Les origines préhistoriques de la bande dessinée et du dessin animé*, Science et Vie.

Azéma M., 2003. *La représentation du mouvement dans l'art pariétal français. Approche éthologique du bestiaire*. Université de Provence, Aix-Marseille I, Thèse de Doctorat, 3 vol)

Azéma M., 1992. La représentation du mouvement dans l'art animalier paléolithique des Pyrénées. *Bulletin de la Société Préhistorique Ariège-Pyrénées*, t. XLVII, p. 19-76.